

MADE IN ITALY

Mattarella  
nomina  
25 Cavalieri  
del lavoro

— Servizio a pagina 9

# Le 25 eccellenze del Made in Italy Mattarella nomina i Cavalieri del lavoro

## ONORIFICENZE

Il Capo dello Stato ha firmato il decreto su proposta del Mise

Premio alle personalità che meglio rappresentano la creatività italiana

*Il presidente della Repubblica Sergio Mattarella ha firmato ieri il decreto con il quale, su proposta del ministro dello Sviluppo economico e del Lavoro e delle Politiche sociali, Luigi Di Maio, sono stati nominati 25 Cavalieri del lavoro. Ecco il loro profilo.*

### Alessandro Bastagli

(1950 – Firenze)

*Industria, filati per maglieria*

È presidente e amministratore delegato di Lineapiù Italia Spa, primaria azienda nel settore dei filati di alta gamma da lui rilevata nel 2010 e della quale ha guidato il rilancio tutelando i livelli occupazionali.

### Valerio Battista

(1957 – Milano)

*Industria, cavi e sistemi per l'energia*

È amministratore delegato di Prysmian Spa, leader mondiale nella produzione di cavi per il settore dell'energia e delle telecomunicazioni e di fibre ottiche. Dopo un'esperienza nel gruppo Pirelli & C. Spa, di cui è stato ad, nel 2005 assume la guida di Prysmian.

### Matilde Bernabei

(1954 – Roma)

*Servizi, produzioni audiovisive*



re della cosmetica, profumeria e detergenza.

### Rosanna De Lucia

(1949 – Benevento)

*Industria, automotive*



È presidente di Lux Vide Spa, società di produzione televisiva e cinematografica specializzata in fiction e film per la tv. Nel 1992 entra nell'azienda fondata dal padre di cui guida lo sviluppo.

### Ugo Maria Brachetti Peretti

(1965 – Roma)

*Energia, petrolifero*

È presidente del Gruppo Api, attivo nel settore dei carburanti e dei servizi alla mobilità e primo operatore privato italiano per numero di stazioni di servizio. Ha guidato le acquisizioni della rete e del marchio IP nel 2005 e di TotalErg nel 2017.

### Roberto Briccola

(1955 – Como)

*Industria, borse, pelletteria, selleria*

È presidente di Bric's Spa, attiva nella produzione di borse da viaggio e pelletteria di alta gamma. A 23 anni entra nell'azienda fondata dal padre specializzandosi nell'ottimizzazione dei cicli produttivi. Alla fine degli anni '80 viene nominato direttore generale e guida il passaggio generazionale.

### Giovanni Francesco Capua

(1957 – Reggio Calabria)

*Industria, olii essenziali*

È presidente di Capua 1880 Srl, azienda attiva da cinque generazioni nella produzione di olii essenziali agrumari e, in particolare, dell'essenza di bergamotto. Fornisce l'80% della domanda di essenze agrumarie alle multinazionali este-

È amministratore delegato di Sapa Group, azienda fondata dal marito come piccola realtà artigianale e oggi leader nel settore della componentistica e dello stampaggio ad iniezione per il settore automotive. Il gruppo, sotto la sua guida, ha con-

solidato la propria presenza in Italia, arrivando a 8 stabilimenti, e sviluppato la presenza internazionale con l'apertura di un sito produttivo in Polonia e di due sedi commerciali in Germania.

### Elisabetta Fabri

(1962 – Firenze)

*Servizi, strutture turistiche*



È presidente e amministratore delegato della compagnia alberghiera Starhotels Spa. Entra nell'azienda di famiglia fondata dal padre facendo esperienza nella gestione operativa. Nominata amministratore delegato e vice presidente Starhotels Spa nel 2000, ne sviluppa l'internazionalizzazione con le acquisizioni di hotels

a Parigi e Londra e riqualfica l'offerta in Italia.

**Riccardo Felicetti**

(1965 - Trento)

*Industria, agroalimentare, biologica*  
È dal 1995 amministratore delegato del Pastificio Felicetti Spa, attiva nella produzione della pasta di alta qualità e della pasta biologica con i marchi Felicetti, Alce Nero e Monograno.

**Carlo Giulietti**

(1945 - Perugia)

*Industria, arredi per locali pubblici*  
È presidente della Industrie Scaffalature Arredamenti Isa Spa, leader nell'arredamento dei pubblici esercizi e nella refrigerazione professionale. Negli anni ricopre ruoli di crescente responsabilità fino a diventare presidente nel 1985.

**Salvatore Grimaldi**

(1945 - Svezia)

*Industria, componentistica automotive*

È fondatore e amministratore delegato di Grimaldi Industri AB, gruppo industriale attivo principalmente nel settore meccanico. Nato a Taranto, emigrato in Svezia con la famiglia all'età di 7 anni, dopo gli studi tecnici entra in Volvo e alla fine degli anni '60 si mette in proprio aprendo un'officina per la rettificazione dei pistoni delle autovetture. Nel 1997 entra anche nel settore delle biciclette: acquisisce marchi come Peugeot e la storica "Bianchi" dalla Piaggio che rilancia nei successi sportivi ingaggiando Marco Pantani.

**Maria Luigia Lacatena**

(1964 - Bari)

*Industria, accessori per serramenti*



È amministratore unico di Master Italy Srl, leader nella progettazione e realizzazione di componentistica ad alta tecnologia per serramenti in alluminio. Entra nell'azienda fondata dal padre come ditta per la produzione e commercializzazione di accessori per serramenti e ne diventa amministratore unico a 22 anni.

**Gianriccardo Roberto Marini**

(1947 - Milano)

*Commercio, orologeria di lusso*

È presidente di Rolex Italia Spa, società per la commercializzazione del marchio di orologeria sul mercato italiano. Nel 1972 entra nell'azienda fondata dal nonno e ricopre ruoli di crescente responsabilità. Nel 2011 viene nominato amministratore delegato di Rolex SA, primo italiano a capo della maison svizzera. Nel corso del suo incarico, ricoperto fino al 2015, sviluppa la presenza del marchio nei grandi eventi sportivi internazionali caratterizzati da innovazione, precisione e eccellenza, come la Formula 1.

**Michelangelo Morlicchio**

(1964 - Salerno)

*Industria, imballaggi leggeri*

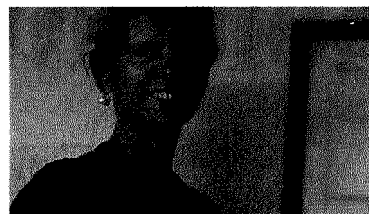
È presidente e fondatore di Tecno-cap Spa, multinazionale attiva nel settore degli imballaggi in metallo specializzato nella produzione industriale di chiusure metalliche per contenitori in vetro e plastica, bombole aerosol, tubetti in alluminio utilizzati per il confezionamento di prodotti alimentari, bevande, alcolici e per i settori cosmetico e farmaceutico. Attraverso una politica di acquisizioni ha avviato negli anni un percorso di espansione verso nuovi segmenti di mercato.

È presidente e fondatore di Tecno-cap Spa, multinazionale attiva nel settore degli imballaggi in metallo specializzato nella produzione industriale di chiusure metalliche per contenitori in vetro e plastica, bombole aerosol, tubetti in alluminio utilizzati per il confezionamento di prodotti alimentari, bevande, alcolici e per i settori cosmetico e farmaceutico. Attraverso una politica di acquisizioni ha avviato negli anni un percorso di espansione verso nuovi segmenti di mercato.

**Costanza Musso**

(1964 - Genova)

*Servizi, trasporti e logistica*



È amministratore delegato di M. A. Grendi dal 1828 Spa, attiva nel trasporto marittimo, deposito merci, autotrasporto per conto terzi e gestione di centri di movimentazione. In azienda dal 1996, guida l'espansione del gruppo nel settore della logistica e realizza uno spazio di 10.000 mq nel Porto Canale di Cagliari.

**Nicola Piovan**

(1963 - Venezia)

*Industria, apparecchiature in plastica*

È presidente di Piovan Spa, leader nello sviluppo e produzione di sistemi ausiliari di automazione per lo

stoccaggio, trasporto e trattamento di polimeri, polveri plastiche e alimentari. Sotto la sua guida l'azienda di famiglia si trasforma in una realtà multinazionale con nuovi stabilimenti in Brasile e Cina e filiali in America Latina, Europa, Africa e Asia.

**Francesco Pugliese**

(1959 - Bologna)

*Commercio, alimentare*

È dal 2014 amministratore delegato di Conad, la più grande organizzazione cooperativa italiana di imprenditori indipendenti del commercio al dettaglio. È stato direttore generale Europa di Barilla, dove ha trascorso 19 anni e sviluppato innovative strategie di marketing e di prodotto. Nel 2004 fa il suo ingresso in Conad come direttore generale e, in soli 2 anni, i dipendenti delle aziende consorziate aumentano di 4.500 unità.

**Luciano Rabboni**

(1938 - Reggio Emilia)

*Industria, coadiuvanti per gelateria*

È presidente e amministratore delegato di **PreGel** Spa, azienda da lui fondata nel 1967 come ditta artigianale e oggi leader nel settore degli ingredienti e semilavorati per gelateria, pasticceria, yogurtteria e coffee shop.

**Luigi Riolo**

(1945 - Milano)

*Industria, depurazione e filtri*

È presidente di Filtrex Srl. Orfano di guerra, diplomato perito elettronico, nel 1976 fonda l'azienda attiva nel settore dei filtri industriali per grandi impianti, impianti petroliferi e motori navali.

**Pier Luigi Streparava**

(1942 - Brescia)

*Industria, componentistica automotive*

È presidente di Streparava Holding Spa, leader nella progettazione e produzione di sospensioni, componenti powertrain e telai per il settore automotive. Nel 1969 è nominato vice presidente e amministratore delegato. Sviluppa la presenza dell'azienda di famiglia sui mercati esteri con l'apertura di stabilimenti produttivi in Spagna, Brasile e in India e perfeziona le acquisizioni di Borroni Powertrain.

**Martino Verga**

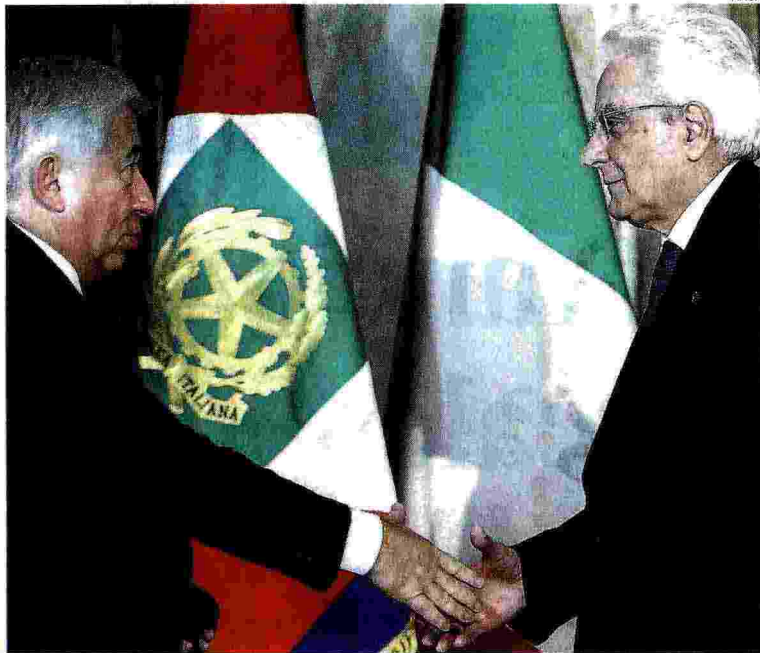
(1947 - Como)

*Industria, integratori alimentari*

È presidente del gruppo Sacco System, polo biotech per le industrie alimentari, nutraceutiche e farmaceutiche che sviluppa e produce fer-

menti lattici e microrganismi alimentari, probiotici, caglio e altri enzimi e commercializza prodotti di la-

boratorio per il controllo degli alimenti. Entra nel 1971 nell'azienda fondata dal bisnonno nel 1872 con la denominazione "Clerici".



**Faccia a faccia.** Da sinistra, Antonio D'Amato (presidente Cavalieri Lavoro) con il Capo dello Stato Sergio Mattarella

**GUIDO MARIA BARILLA**

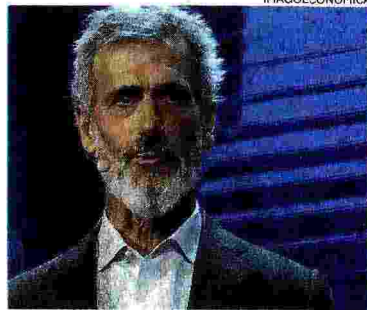
**L'artefice del marchio globale**

**Guido Maria Barilla**

(1958 - Parma)

*Industria, alimentare*

È dal 2003 presidente del gruppo Barilla, leader mondiale nel mercato della pasta, dei sughi pronti e dei prodotti da forno. Entra nell'azienda di famiglia nel 1982 e dalla fine degli anni '90 sviluppa l'internazionalizzazione del gruppo aprendo stabilimenti negli Usa e acquisendo marchi stranieri della pasta e dei prodotti da forno. Con 28 poli produttivi tra Italia, Grecia, Turchia, Stati Uniti e Messico e un export del 54%, occupa 8.420 dipendenti, di cui



4.044 in Italia. Un miliardo di euro gli investimenti nei prossimi 5 anni, di cui il 50% in Italia, per sostenibilità ambientale e innovazione tecnologica.

**GIUSEPPE LAVAZZA**

**Il manager del caffè sostenibile**

**Giuseppe Lavazza**

(1965 - Torino)

*Industria, caffè*

Dal 2008 è vice presidente della Luigi Lavazza Spa, leader nella produzione del caffè. Entra in azienda nel 1991 rivestendo ruoli di crescente responsabilità. Nel 2016 con l'acquisizione della francese Carte Noire e della canadese Kicking Horse Coffee il gruppo è entrato nel settore delle capsule compatibili e in quello del caffè biologico. Opera con 3 stabilimenti in Italia, uno in Francia, uno in India e uno in Brasile. Nel 2018 il



nuovo headquarter a Torino, "Nuvola Lavazza", che adotta soluzioni di sostenibilità ambientale.

**GIAMPIERO MAIOLI**

**L'uomo delle fusioni bancarie**

**Giampiero Maioli**

(1956 - Parma)

*Credito, banche*

È dal 2010 amministratore delegato di Crédit Agricole Italia Spa e responsabile di tutte le attività del gruppo in Italia. Nel 1992 entra in Cariparma e nel 2003 ne viene nominato vice direttore generale, seguendo l'ingresso dell'istituto in Banca Intesa e il passaggio a Crédit Agricole che nel 2007 porterà alla nascita di Crédit Agricole Cariparma. Nel 2017 guida l'acquisizione del 95% del capitale



di tre istituti in crisi, le Casse di risparmio di Rimini, Cesena e San Miniato.

**AURELIO REGINA**

**Imprenditore tra finanza e tabacco**

**Aurelio Regina**

(1963 - Roma)

*Industria, manifattura*

È presidente della Sisal Group, prima società italiana attiva nelle transazioni finanziarie e nei servizi di pagamento elettronico con 2.000 dipendenti diretti e 48.000 punti vendita affiliati sul territorio. È impegnato anche nell'industria informatica e nell'industria del tabacco con Manifatture Sigaro Toscano Spa che, con una filiera interamente italiana di 250 tabacchicoltori e 1.800 addetti, produce 212 milioni



di sigari in 3 stabilimenti in Italia, esporta in 65 paesi e occupa 400 dipendenti. È presidente della Fondazione Musica per Roma.